



## OPEN APPARTEMENT MET WEIDS UITZICHT

Een jong koppel – met nog maar net een pasgeboren baby! – was enige tijd terug op zoek naar een eerste eigendom. Het paar koos al snel voor een appartement: zo'n aankoop is immers zeer interessant voor starters. Als het gezin nog verder uitbreidt, bijvoorbeeld, is het appartement altijd weer vlot te verkopen. Zeker als het er één is van bouwonderneming Eribo, zoals hier, in de residentie Deauville aan de Churchillaan in Waregem. Deze 35 residentiële appartementen zijn allemaal tot in de puntjes afgewerkt, hebben een weids uitzicht op het groen én bieden het genot van een heel open binnengevoel.

Architect Guy De Muynck tekende 4 woondelen in een L-vorm rond een middenplein met binnentuin en parkings. Deze 4 units hebben respectievelijk 5, 12, 8 en 10 zogeheten villa-appartementen met elk zowel een terras aan de voor- als aan de achterzijde van de woonruimte. Komt de zon nog maar

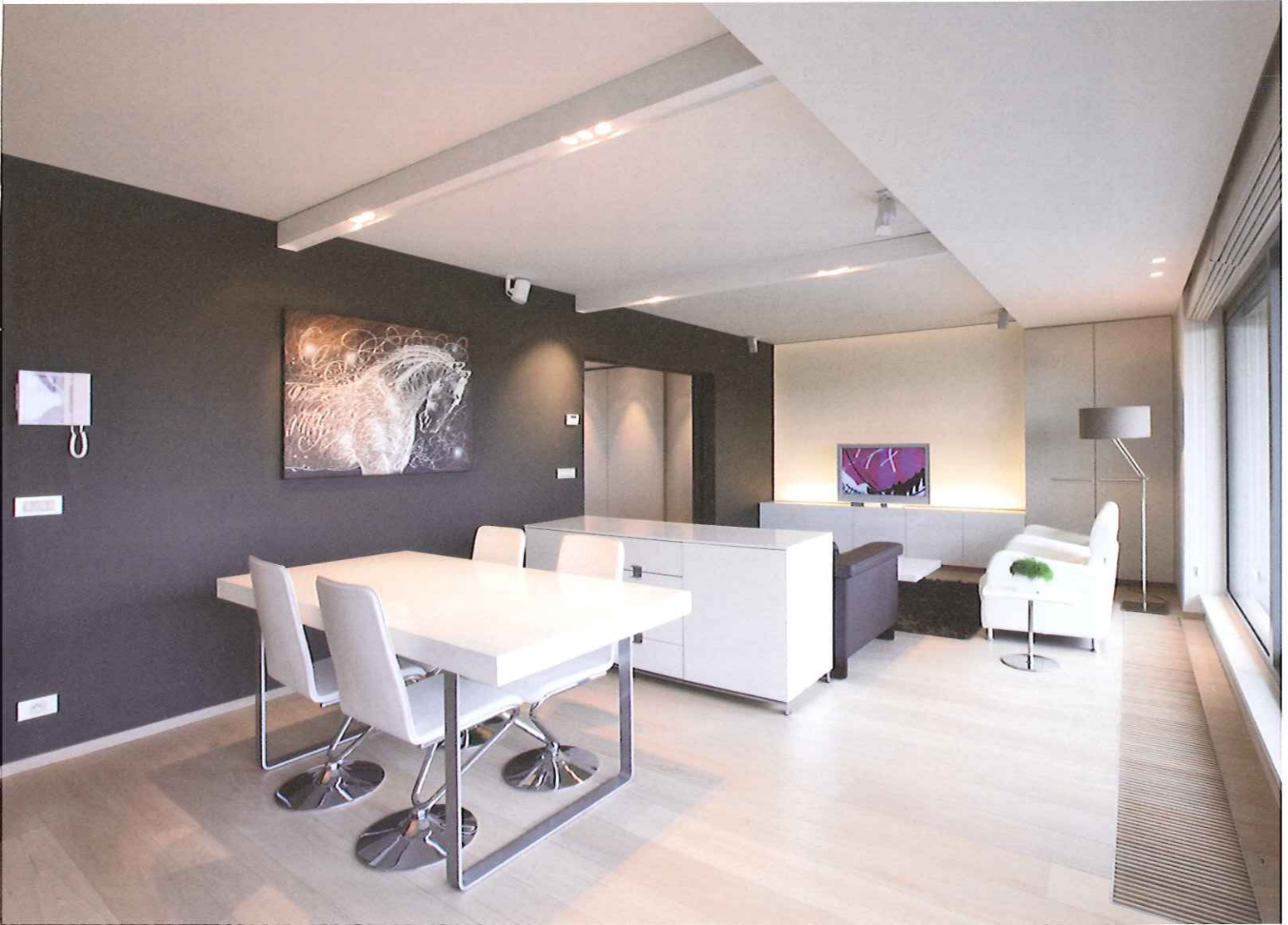
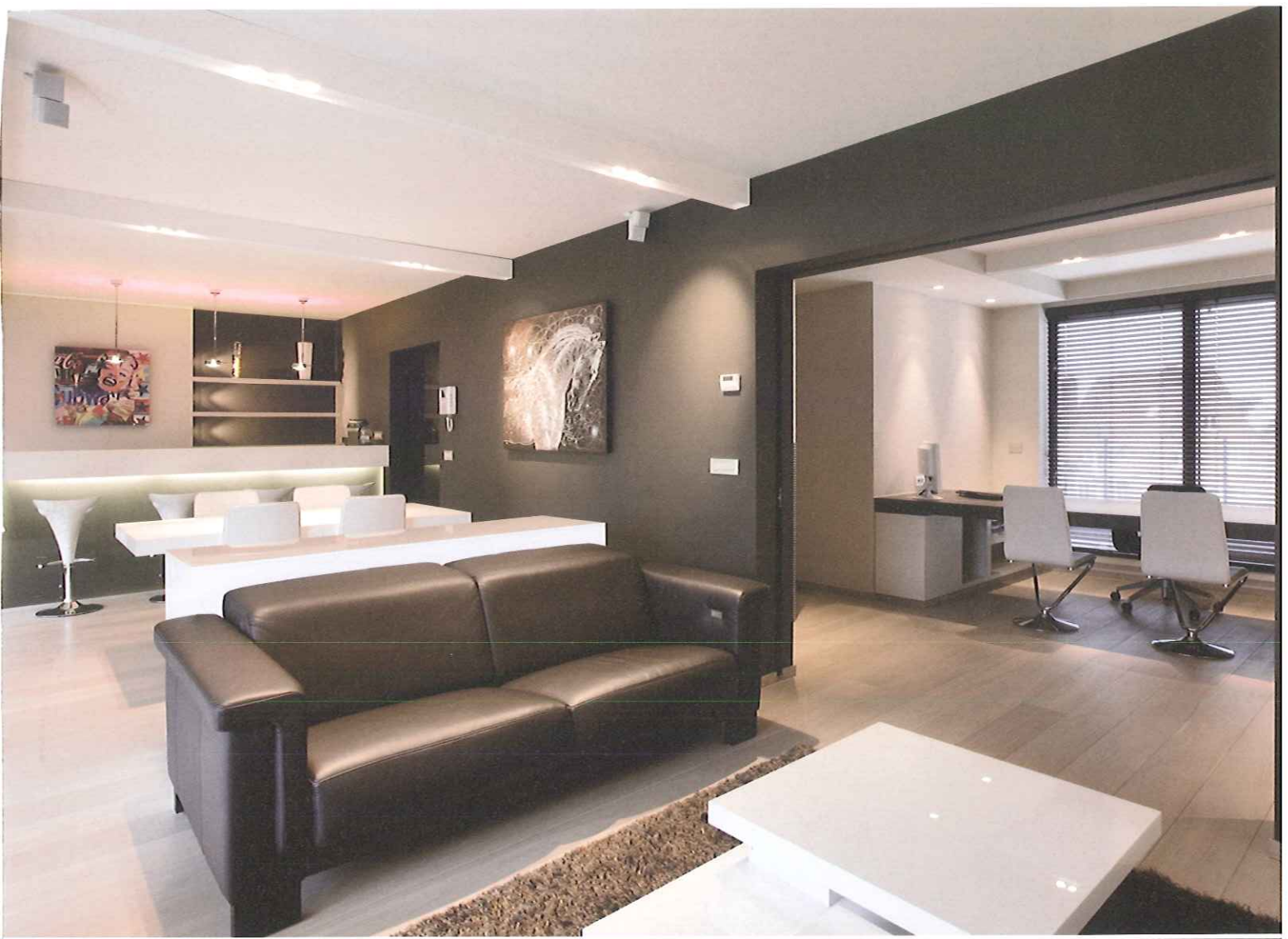
een beetje tevoorschijn, dan zitten de bewoners allemaal gezellig buiten. Het licht op de crepi gevels zorgt dan voor een waar vakantiegevoel.

### **Sober en stijlvol**

Als we het appartement van dit jonge gezin betreden, valt onmiddellijk een stijlvol en sober ontwerp op. De uitstraling is tijdloos en er is gekozen voor eenheid van kleuren en materialen. Wit is de hoofdkleur op muren en meubels, hier en daar afgewisseld met enkele aardse tinten. Zowel in de keuken als in de badkamer verhogen keramiektegels van groot formaat (60x120 cm) de ruimtelijkheid. In het leefgedeelte geeft eiken parket een touch van klasse.

Het appartement (zonder de terrassen) is 'slechts' 115 vierkante meter groot, maar nergens is er een gevoel van krapte, integendeel.







Ilse Vandewiele van Eribo: "Die ruimtelijkheid streven wij na in al onze projecten. We willen altijd zoveel mogelijk licht binnen halen, zonder daarbij uit het oog te verliezen dat de indeling vooral praktisch moet blijven. Hier, aan alle ramen die op de terrassen uitgeven, is er glas van vloer tot plafond. De convectoren zijn in de vloer ingewerkt om de glaspartij te vrijwaren én het mooie zicht op de bossen van Nokere berg niet te hinderen."

De relatief geringe oppervlakte van de badkamer wordt dan weer ruimschoots gecompenseerd door een raam in de achtergevel en de praktische indeling. Nergens binnenin wordt de ruimtelijkheid gehinderd door draaideuren: schuifdeuren schuiven open in de muur. Ook zijn overal ingemaakte maatkasten voorzien. Met dergelijke ingrepen haalt Eribo werkelijk het maximum uit de bewoonbare oppervlakte.

#### **Ruimtelijk en warm**

Binnenhuisarchitect Pedro Verhue zette hier duidelijk een puike prestatie neer. Al van bij de inkom springt een zeer

originele wandbekleding in het oog, die uniform herhaald wordt op de gangwanden. Het zijn panelen van gelakte mdf met groeven erin gefreesd. Alle deuren en scharnieren zijn erin weggewerkt.

De vrij beperkte oppervlakte van de keuken loste de binnenhuisarchitect op door een heel gezellige bar te plaatsen in het verlengde van de kookplek. Boven de toog brengen drie armaturen kleur, onder de toog zorgt indirecte verlichting op een glasplaat voor sfeer. Niet voor niets dat ons jonge koppel hier vaak met vrienden vertoeft.

De open leefruimte wordt verlicht door spots. Die zitten in op maat gemaakte profielen in het plafond. Verschillende elementen brengen warmte en gezelligheid in deze vrij strakke context, zoals Amerikaanse optrekstores aan de ramen, een pluizig tapijt, de donkerbruine sofa, kunstwerken aan de muur...

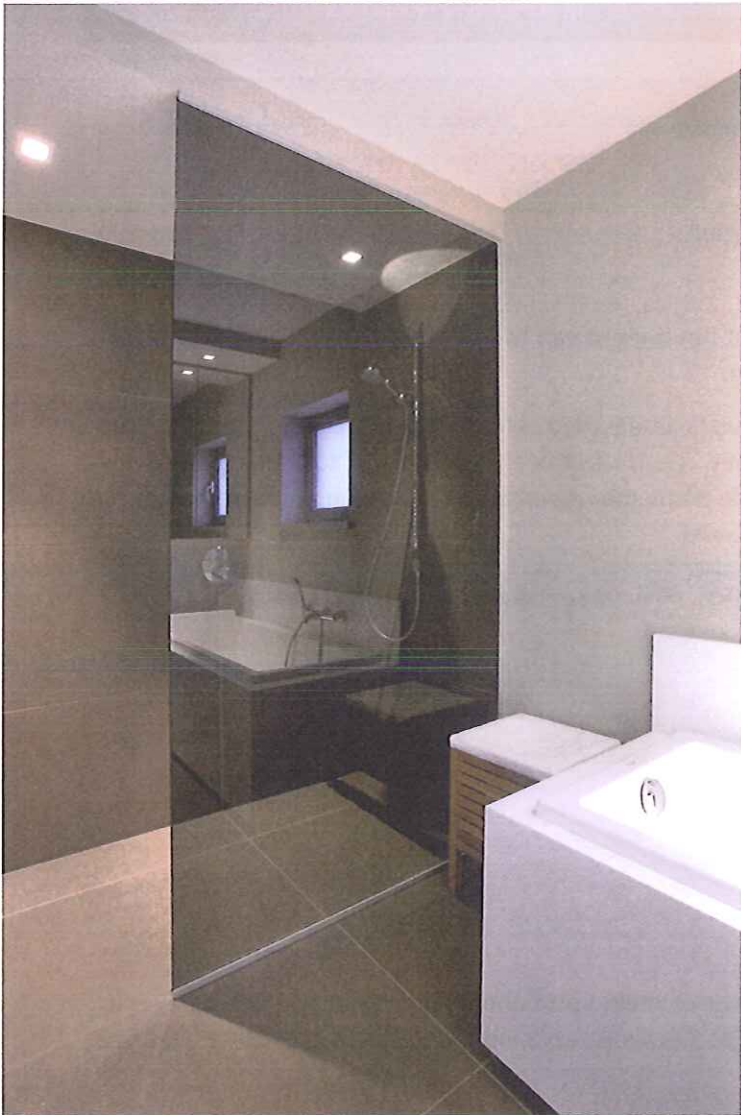
Van de leefruimte is een doorgang naar het bureau die kan worden afgesloten met een grote schuifdeur in grijs glas. Als







deze deur in de muur verdwijnt, is er in het bureau een doorzicht van het voorterras tot het achterterras, wat thuiswerken hier bijzonder aangenaam maakt. Is de schuifdeur toe, dan is er nog steeds een doorkijk door het semi-transparante glas. Ook in de badkamer verhoogt een dergelijk glaspaneel de ruimtelijkheid. Knap, trouwens, hoe zowel bad, douche als lavabo's in deze ruimte zijn geplaatst zonder dat het hier te eng wordt. De muurbrede spiegels geven zelfs het gevoel van in een grote badkamer te staan.



#### **Hou Eribo in de gaten**

Woont u in Zuid-West-Vlaanderen of zoekt u een thuis in die regio, dan verdient het aanbeveling om Eribo in de gaten te houden. Sinds Eric Vandewiele 22 jaar geleden startte met villa- en appartementsbouw, heeft het bedrijf ondertussen een heel goede reputatie opgebouwd. Zo goed zelfs dat de meeste appartementsprojecten al voor de eerstesteenlegging voor een derde of zelfs voor de helft verkocht zijn. Dat heeft niet alleen te maken met de naamsbekendheid van Eribo. Ook de goede locaties die de firma uitkiest én de mogelijkheid die de klant krijgt om de indeling en de materialen in zijn of haar appartement zelf mee te bepalen, spelen hierbij een grote rol. Op dit moment zijn er onder meer enkele appartementsprojecten in aanbouw in Kortrijk en in Waregem. Eribo start binnenkort zelfs met de bouw van unieke begijnhofwoningen in Waregem. U kunt ook een afspraak maken om een modelappartement te gaan bekijken in de Waregemse residentie Deauville.

*Foto's : Pierre Valcke*

#### **Eribo Bouw & Immo**

Waregem  
Tel: 056 62 10 80  
[www.eribo.be](http://www.eribo.be)

#### **Interieurburo Pedro Verhue**

Heule  
Tel: 056 25 35 30  
[www.pedro-verhue.be](http://www.pedro-verhue.be)

#### **De Muynck Guy Architectenburo**

Deinze  
Tel: 09 282 73 95  
[www.demuynckguy.be](http://www.demuynckguy.be)

